

ELVITA



User manual
refrigerator/Freezer

Bruksanvisning
kyl-/Frysskåp

Bruksanvisning
kjøle-/Fryseskap

Brugsanvisning
køle-/fryseskab

Käyttöohje
Jääkaappipakastin

Gebrauchsanweisung
Kühlschrank/Gefrierschrank

CKF4186V, CKF4186X,
CKF41861V, CKF41860V

Innehåll

SÄKERHETS- OCH VARNINGSinFORMATION	5
INSTALLERA DIN NYA ENHET	11
OMHÄNGNING AV DÖRREN	13
BESKRIVNING AV ENHETEN	18
MANÖVERPANEL	21
ANVÄNDA ENHETEN	23
PRAKTISKA TIPS	25
RENGÖRING OCH SKÖTSEL	27
FELSÖKNING	29
KASSERA ENHETEN	30

SÄKERHETS- OCH VARNINGSinFORMATION



Läs denna bruksanvisning inklusive tips och varningar noggrant innan du installerar och använder enheten för första gången, för din säkerhet och för att säkerställa korrekt funktion. För att undvika onödiga misstag och olyckor är det viktigt att du försäkras dig om att alla som använder enheten har god kännedom om dess skötsel och säkerhets-funktioner. Spara dessa anvisningar och försäkra dig om att de följer med enheten om den flyttas eller säljs, så att alla som använder den under hela dess livslängd får korrekt information om hur enheten ska användas och vilka säkerhetsåtgärder som krävs. Följ alltid säkerhetsföreskrifter i denna bruksanvisning för att minimera risken för personskada och skada på egendom. Tillverkaren ansvarar inte för skador orsakade av försummelse.

Säkerhet för barn och andra utsatta personer

Enligt EN-standard

Denna enhet får användas av barn från 8 år och uppåt och av personer med nedsatt fysisk förmåga, nedsatt hörsel/syn, nedsatt mental förmåga eller bristande erfarenhet, förutsatt att de övervakas eller har fått instruktioner om hur enheten används på ett säkert sätt och att de förstår alla risker. Barn får aldrig leka med enheten. Barn får utföra rengöring eller underhåll endast under uppsikt av en vuxen. Barn mellan 3 och 8 år får plocka ut produkter ur och ställa in produkter i kyl/frys.

Enligt IEC-standard

Denna enhet får användas av personer (inklusive barn) med nedsatt fysisk förmåga, nedsatt hörsel/syn, nedsatt mental förmåga eller bristande erfarenhet förutsatt att de övervakas eller får instruktioner om hur enheten används av en person som ansvarar för deras säkerhet. Försäkra dig om att barn inte leker med enheten.

Håll allt förpackningsmaterial utom räckhåll för barn eftersom det finns risk för kvävning.

- Gör följande när enheten ska kasseras: dra först ut stickkontakten ur vägguttaget, klipp av nätsladden (så nära enheten som möjligt) och demontera dörren (på så sätt förhindrar du att barn som leker med enheten kan utsättas för elstöt eller bli instängda i enheten).
- Om denna enhet ska ersätta en äldre produkt som har en fjäderspärren på luckan eller locket måste du försäkra dig om att fjäderspärren är obrukbar (demontera den) innan du kasserar den gamla enheten. Detta förhindrar att den blir en dödsfälla för barn.

Allmän säkerhet



WARNING! Denna enhet är avsedd för användning i hushåll och liknande, som till exempel:

- personalpentryn i butiker, kontor och andra arbetsmiljöer
 - på bondgårdar och av gäster på hotell, motell och andra typer av boenden
 - på B&B, vandrarhem och liknande
 - i catering och liknande icke-detaljhandelsmiljöer.
- WARNING! Förvara inga explosiva ämnen i enheten, till exempel

aerosolburkar som innehåller brandfarlig drivgas.

- **WARNING!** Om nätsladden är skadad ska denna ersättas av tillverkaren, tillverkarens servicerepresentant eller personer med samma behörighet (skadad nätsladd utgör en fara).
- **WARNING!** Håll ventilationsöppningar i enhetens hölje eller i dess inre fria från hinder.
- **WARNING!** Använd inte mekaniska anordningar eller andra medel för att påskynda avfrostringsprocessen, annat än de som rekommenderas av tillverkaren.
- **WARNING!** Skada inte köldmediekretsen.
- **WARNING!** Använd inte andra elektriska anordningar inuti enheten än vad som rekommenderas av tillverkaren.
- **WARNING!** Förpacka livsmedel i påsar och håll vätskor på flaska eller behållare med lock innan dessa placeras i kylskåpet (på så sätt underlättas rengöring).
- **WARNING!** Köldmediet och blåsmedlet i isoleringsmaterialet är brandfarligt. Vid kassering av enheten ska den lämnas till en auktoriserad återvinningsanläggning. Utsätt inte enheten för eld.
- **WARNING!** Placera inte flera portabla uttag eller portabla strömförsörjningsaggregat bakom enheten.
- **WARNING!** Försäkra dig om att nätkabeln inte fastnar eller skadas när du ställer enheten på plats.



Denna symbol indikerar att köldmediet och gasen i isoleringsmaterialet är brandfarliga. **Varning! Brandrisk/brandfarliga material**

Byta invändig belysning

- **WARNING!** De invändiga lamporna får inte bytas av användaren! Kontakta kundtjänst om invändig belysning är skadad.

Denna varning gäller endast för kylskåp som har invändig belysning.

Köldmedium

Enhetens köldmediekrets innehåller isobutengas (R600a). Det är en naturgas som är mycket miljövänlig, men som ändå är brandfarlig. Kontrollera att ingen av komponenterna i enhetens köldmediekrets har skadats i samband med transporten eller installationen av enheten. Köldmediet (R600a) är brandfarligt.

- **WARNING!** Kylskåp innehåller köldmediegas och isoleringen innehåller även gas. Köldmedium och gaser måste avfallshanteras på ett yrkesmässigt sätt eftersom de kan orsaka ögonskada eller brand. Säkerställ att rören i köldmediekretsen inte är skadade innan enheten lämnas in till återvinning.

Om köldmediekretsen är skadad:

- Undvik öppen låga och antändningskällor.
- Ventilera noggrant rummet där enheten är placerad.

Det är farligt att ändra produktens specifikationer eller att modifiera den på något sätt

(eventuell skada på nätsladden kan orsaka kortslutning, brand och/eller elstöt).

Elsäkerhet

1. Nätsladden får inte förlängas med skarvkabel.
2. Försäkra dig om att stickkontakten inte kläms eller skadas. En klämd eller skadad stickkontakt kan överhettas och orsaka brand.
3. Försäkra dig om att du kan komma åt enhetens stickkontakt.
4. Dra inte i nätsladden.
5. Sätt inte i stickkontakten om den är skadad eller sitter löst. Annars finns det risk för elstötar eller brand.
6. Enheten får inte användas utan skyddet för innerbelysningen.
7. Enheten får anslutas endast till enfas växelströmsnät på 220–240 V, 50 Hz. Om spänningen i det lokala elnätet varierar utanför ovannämnda område måste en AC-spänningsregulator installeras av säkerhetsskäl. Om det är nödvändigt att använda en spänningsregulator ska den ha en ut-effekt på minst 350 W. Enheten ska anslutas till ett separat vägguttag som inte delas med andra elektriska apparater. Vägguttaget och stickkontakten måste vara jordade.

Daglig användning

- Explosionsrisk! Förvara inte brandfarliga gaser eller vätskor i enheten.
- Använd inga elektriska apparater inuti enheten (till exempel elektriska glassmaskiner, mixrar etc.).
- Dra alltid i stickkontakten (inte i nätsladden) när du kopplar bort enheten från vägguttaget.
- Placera inte heta föremål nära enhetens plastkomponenter.
- Placera inte livsmedel direkt mot luftutloppet på bakväggen.
- Förvara färdigförpackade frysta livsmedel i enlighet med livsmedelstillverkarens anvisningar.
- Följ alltid rekommendationer för livsmedelsförvaring som utfärdas av enheternas tillverkare.
- Placera inte kolsyrade drycker i frysskåpet (behållaren blir trycksatt och kan explodera, vilket leder till skada på enheten).
- Frysta livsmedel kan orsaka förfrysningsskada om de äts direkt när de har tagits ut från frysskåpet.
- Placera inte enheten i direkt solljus.
- Brandrisk! Håll brinnande ljus, lampor och andra föremål med öppen låga på säkert avstånd från enheten.
- Enheten är avsedd för förvaring av livsmedel och/eller drycker i normala hushåll enligt beskrivningen i denna bruksanvisning. Enheten är tung. Var försiktig när du flyttar den.
- Vidrör inte frysta livsmedel med fuktiga/våta händer när du tar ut dem ur frysskåpet – det kan orsaka förfrysningsskador.
- Stå inte på enhetens sockel, lådor, dörrar etc. och använd dem inte som stöd.
- Frysta livsmedel får inte frysas in på nytt efter att ha tinat.
- Sug inte på isglassar eller isbitar direkt från frysen – det kan orsaka förfrysningsskada i munnen och på läpparna.
- Överbelasta inte dörrhyllorna och placera inte för mycket livsmedel i grönsaksfacken (det finns risk att föremål faller ned och orsakar personskada eller skada på enheten).
- Denna kyl/frys är inte avsedd att användas som inbyggd enhet.

Försiktighet! Skötsel och rengöring

- Stäng av enheten och dra ut nätsladdens stickkontakt ur vägguttaget innan du utför underhåll.
- Rengör inte enheten med metallföremål, ångrengörare, eterisk olja, organiska lösningsmedel eller rengöringsmedel/rengöringsprodukter som innehåller slipmedel.
- Använd inte vassa föremål för att avlägsna frost från enheten. Använd plastskrapa.

Viktigt att tänka på vid installation!

- Följ alla anvisningar i denna bruksanvisning vid anslutning av enheten till strömförsörjning.
- Packa upp enheten och försäkra dig om att den inte är skadad.
- Anslut inte skadad enhet till vägguttag. Rapportera omedelbart eventuella skador till återförsäljaren. Spara förpackningen om den kan behövas senare.
- Vi rekommenderar att du väntar i minst fyra timmar innan du ansluter enheten (på så sätt hinner oljan rinna tillbaka i kompressorn).
- Försäkra dig om att det finns tillräcklig luftcirkulation runt enheten (på så sätt minskas risken för överhettning). Följ alla installationsanvisningar för att säkerställa tillräcklig ventilation.
- Placera om möjligt produkten med spelrum till väggen bakom. På så sätt undviker du att varma komponenter (kompressor och kondensor) utgör en brandrisk. Följ alla installationsanvisningar.
- Eheten får inte placeras nära värmeelement eller spisar.
- Försäkra dig om att stickkontakten är åtkomlig när enheten har installerats.

Service

- Alla elektriska arbeten som krävs i samband med service av enheten måste utföras av behörig elektriker eller annan behörig person.
- Denna produkt får endast servas av ett auktoriserat servicecenter som använder originalreservdelar.
 1. Om enheten är självavfrostande.
 2. Om enheten har ett frysskåp.

INSTALLERA DIN NYA ENHET

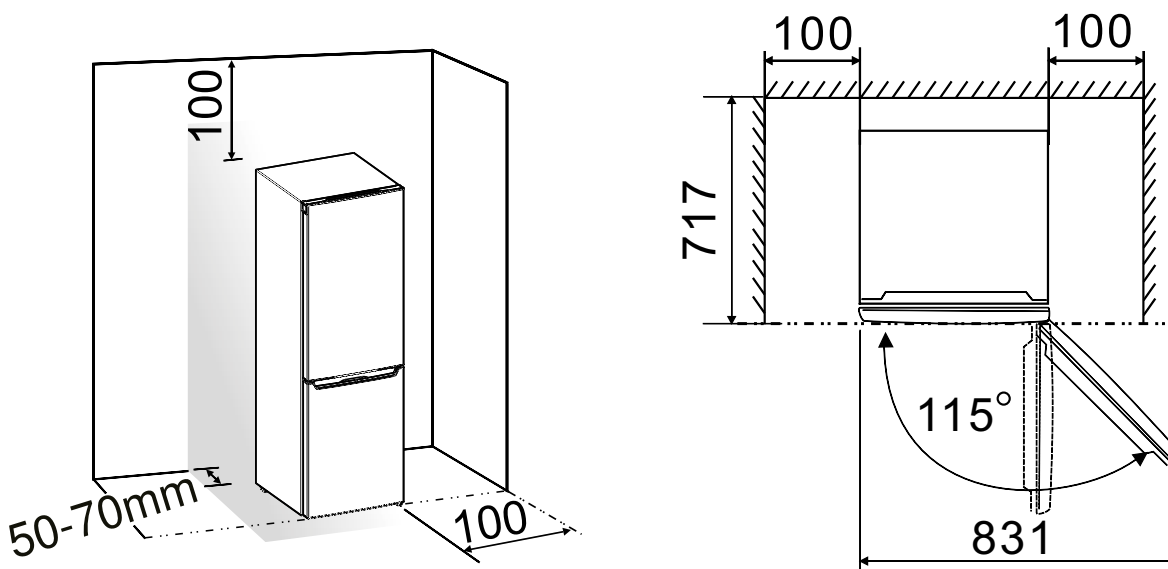
Ta del av följande tips innan du använder enheten för första gången.

Ventilation av enheten



För att förbättra kylsystemets verkningsgrad och spara energi är det nödvändigt att upprätthålla god ventilation runt enheten. Försäkra dig därför om att det finns tillräckligt mycket fritt utrymme runt kylskåpet.

Vi rekommenderar att det finns spelrum på 50–70 mm bakom enheten, minst 100 mm ovanför enheten, minst 100 mm mellan enhetens sidor och vägg samt fritt utrymme framför enheten så att dörrarna kan öppnas 115°. Se nedanstående diagram.



- Obs!

Denna enhet fungerar utmärkt i klimatklass SN till ST enligt tabellen nedan.

Den kanske inte fungerar korrekt om den får arbeta under en längre tid vid temperatur utanför angivet område.

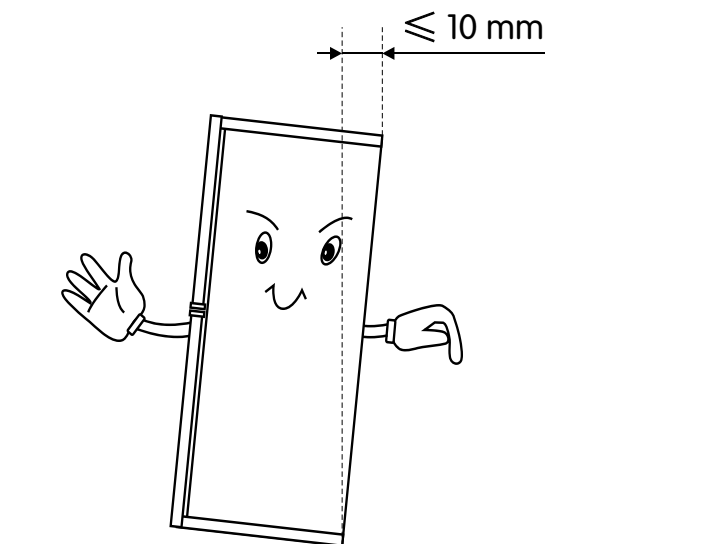
Klimatklass	Omgivningstemperatur
SN	10–32 °C
N	16–32 °C
ST	16–38 °C

- Placera enheten på en torr plats där det inte finns risk för fuktskada.
- Skydda enheten mot direkt solljus, regn och frost.
- Placera enheten på säkert avstånd från värmekällor som kaminer, öppen spis och värmeelement.

Nivellering av enheten

- Det kan vara nödvändigt att väga av enheten med dess fötter och för att säkerställa tillräcklig luftcirkulation vid baksidan av enhetens nederdel.
- Fötterna kan justeras för hand med en passande skruvnyckel.

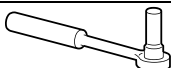
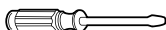


För att dörrarna ska bli självstängande justerar du fötterna så att enhetens överdel lutar cirka 10 mm bakåt.



OMHÄNGNING AV DÖRREN

Den sida på vilken dörren öppnas kan vid behov ändras, från höger sida (som vid leverans) till vänster sida. Varning! Koppla bort enheten från strömförsörjning innan du hänger om dörren. Försäkra dig om att stickkontakten har tagits ut ur vägguttaget.

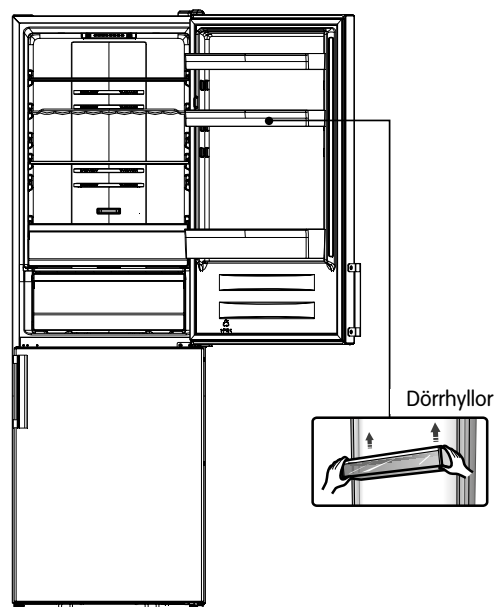
Verktyg som du behöver

Medföljer inte	
	
Hylsnyckel (8 mm)	Skruvmejsel med tunt blad
	
Stjärnskruvmejsel	Skruvnyckel (8 mm)

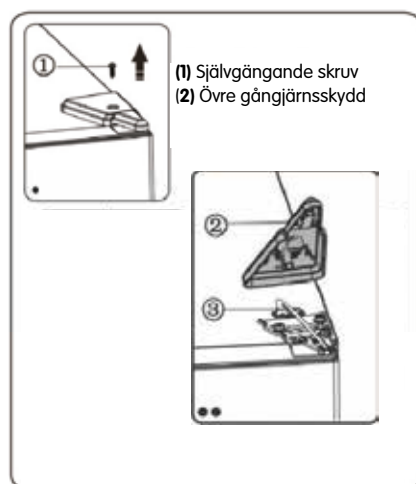
OBS!

Vid behov kan du lägga kylskåpet på dess baksida för att komma åt sockeln. Läggs skumplast eller liknande material på golvet så att kylskåpets baksida inte skadas. Gör på följande sätt för att hänga om dörren. För de komponenter som inte medföljer enheten kan du bortse från tillhörande beskrivning.

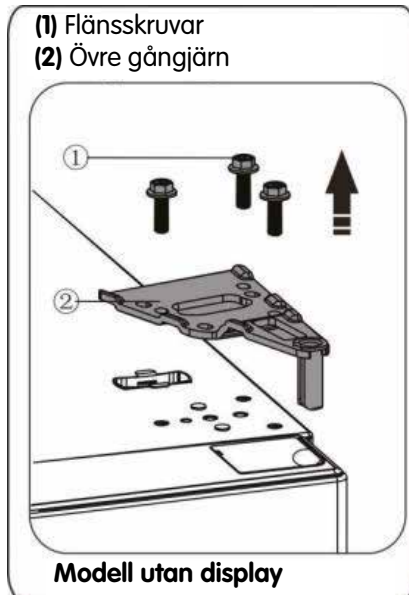
1. Ställ kylskåpet vertikalt. Öppna den övre dörren och ta ut alla dörrhyllor (så att de inte skadas) och stäng sedan dörren igen.



2. Ta bort komponent (1) och (2) från kylskåpets övre höger sida.



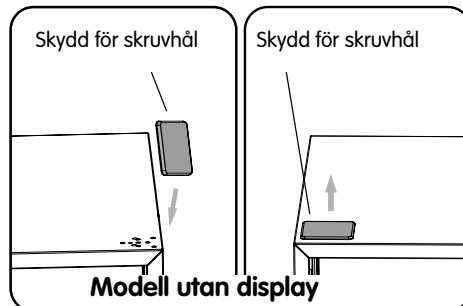
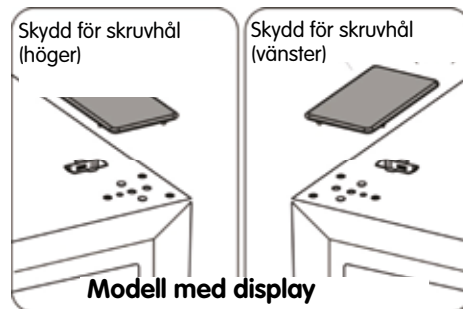
3. Skruva ur skruvarna (1) och ta bort gångjärnet (2). Om kylskåpet har display på dörren måste du föra in kontaktdonet (3) genom hålet i gångjärnet (2) (håll upp den övre dörren med handen när du installerar den).



4. Lyft av den övre dörren från det mittre gångjärnet försiktigt (lyft dörren rakt upp). Placera därefter den övre dörren på en slät yta med utsidan vänd uppåt.



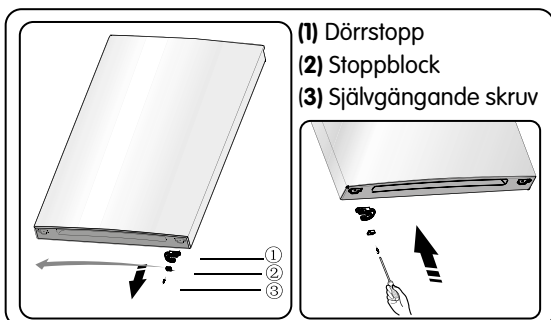
5. Kylskåp med display på dörren: Ta ut skydd för skruvhål (höger) från plastpåsen och sätt fast det på övre höger sida av kylskåpet. Ta därefter bort skydd för skruvhål (vänster) från övre vänster sida av enheten och lägg det i plastpåsen. Kylskåp utan display på dörren: Peta loss skydd för skruvhål (höger) från vänster sida av kylskåpet och sätt fast det på övre höger sida av kylskåpet.



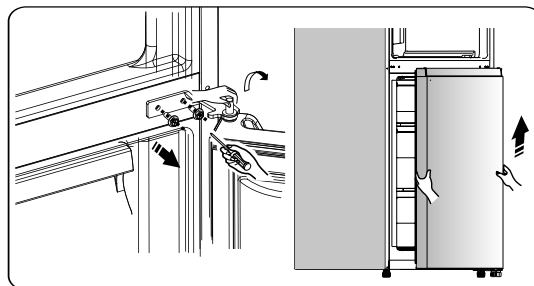
6. Om kylskåpet har display på dörren tar du bort komponent (1) från övre vänster sida av det övre skyddet och tar ut komponent (2). Ta därefter bort komponent (3) från och montera komponent (4) på det övre skyddets övre högra sida. Sätt fast komponent (3) och (4) på övre vänster sida av det övre skyddet (se beskrivning ovan). Installera komponent (1) på övre höger sida av det övre skyddet. Hoppa över detta steg för kylskåp utan display på dörren.



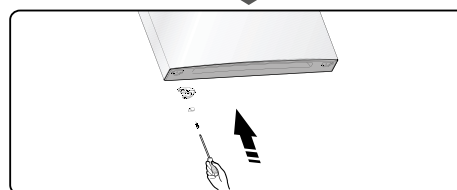
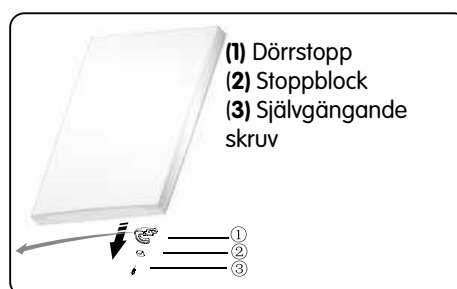
7. Skruva ur skruv (3) och ta bort komponent (2) och (1). Installera vänster dörrstopp (4) (ligger i plastpåsen) och komponent (2) (stoppblock) på vänster sida av dörren med skruven (3). Spara komponent (1) för framtida bruk.



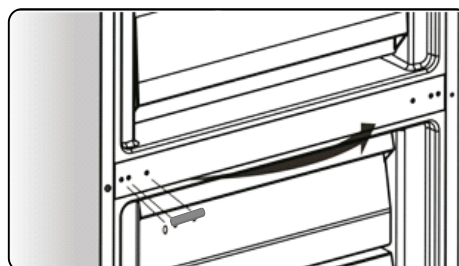
8. Skruva ur skruvarna som säkrar det mittre gångjärnet och ta bort gångjärnet. Ta därefter bort den nedre dörren.



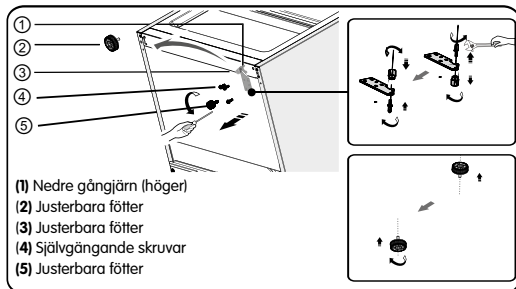
9. Placera den nedre dörren på en jämn yta med utsidan vänd uppåt. Skruva ur skruv (3) och ta bort komponent (2) och (1). Installera vänster dörrstopp (4) (ligger i plastpåsen) och komponent (2) (stoppblock) på vänster sida av dörren med skruven (3). Spara komponent (1) för framtida bruk.



10. Flytta skydd för skruvhål på den mittre skyddsplåten från vänster till höger sida (se bilden nedan).

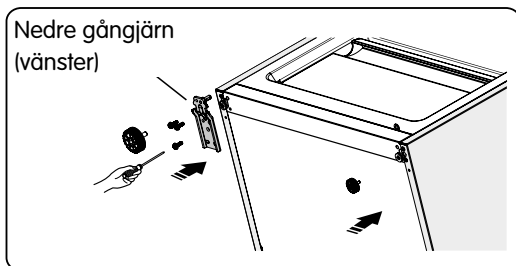


11. Luta kylskåpet bakåt och ta bort komponent (2).

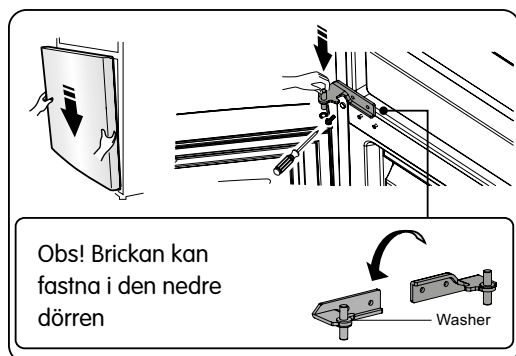


12. Ta bort komponent (3) från det nedre gångjärnet. Ta därefter bort det nedre gångjärnsstiftet och flytta det till hålet på den andra sidan. Montera därefter komponent (3) på det nedre gångjärnsstiftet.

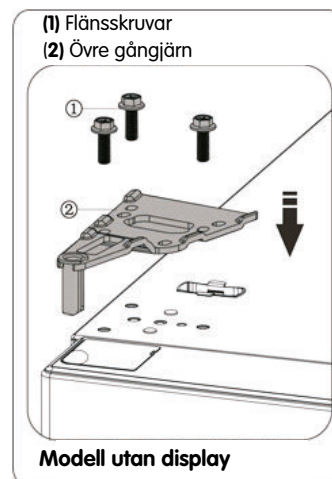
13. Sätt tillbaka de komponenter som avlägsnades i steg 11. Flytta komponent (1) till vänster sida och fäst den med skruvarna (4). Avsluta med att montera komponent (2).



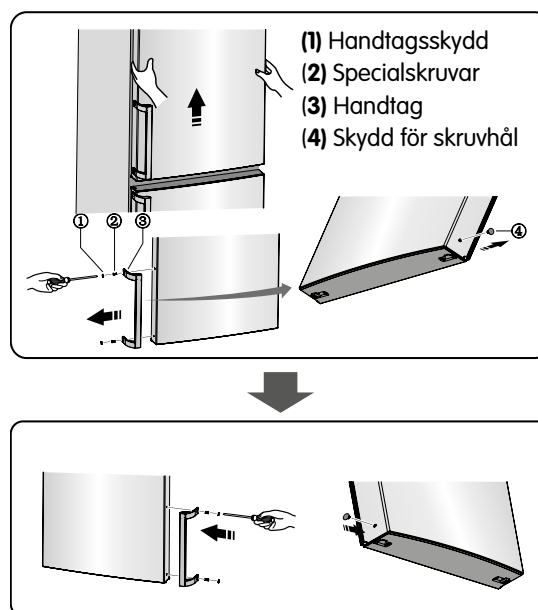
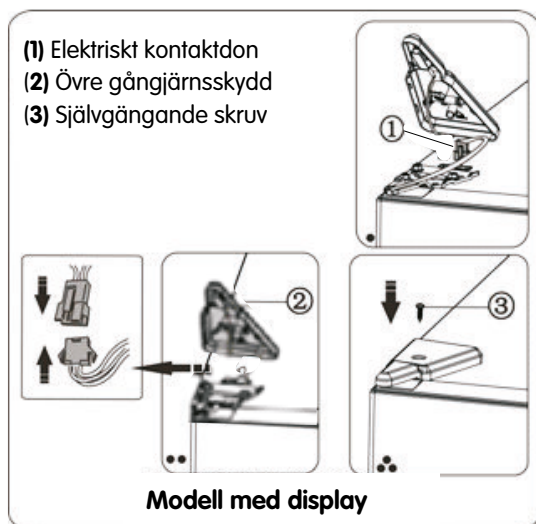
14. För på den nedre dörren på det nedre gångjärnsstiftet och håll den i läge. Vrid det mittre gångjärnet 180°, flytta brickan på stiftet till den nedre sidan, justera det mittre gångjärnet till korrekt läge och skruva därefter fast det (försäkra dig om att den nedre dörren är ordentligt fastsatt).



15. Lyft upp den övre dörren till korrekt läge och fäst därefter komponent (2) med skruvarna (1). För in kontaktdonet (3) genom gångjärnet (2) (se steg 3) innan du skruvar fast komponent (2). Håll upp den övre dörren med handen när du installerar den.



16. Anslut elektriskt kontaktdon (1) (se bilden) och fäst därefter komponent (2) med skruven (3) (se steg 2).

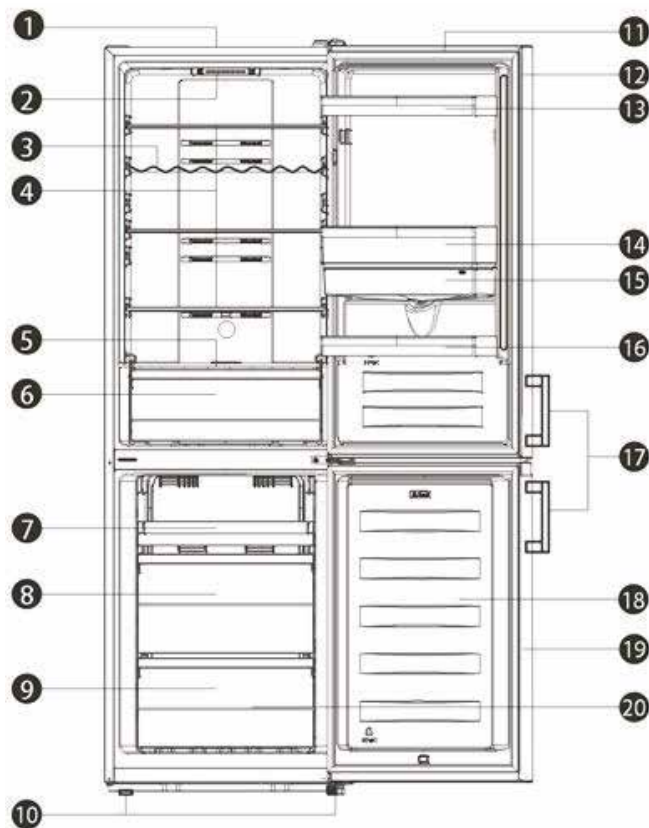


17. Öppna den övre dörren, sätt i dörrehyllorna och stäng därefter dörren.

Obs! Om enheten har handtag måste du vända detta (se anvisningar nedan). Lyft av den övre dörren och lägg den på en jämn yta med utsidan vänd uppåt. Lossa komponent (1) och komponent (4) och skruva därefter ur skruvarna (2) (se bilden). Flytta handtaget (3) till höger sida och fäst det med skruvarna (2), komponent (1) och komponent (4).

BESKRIVNING AV ENHETEN

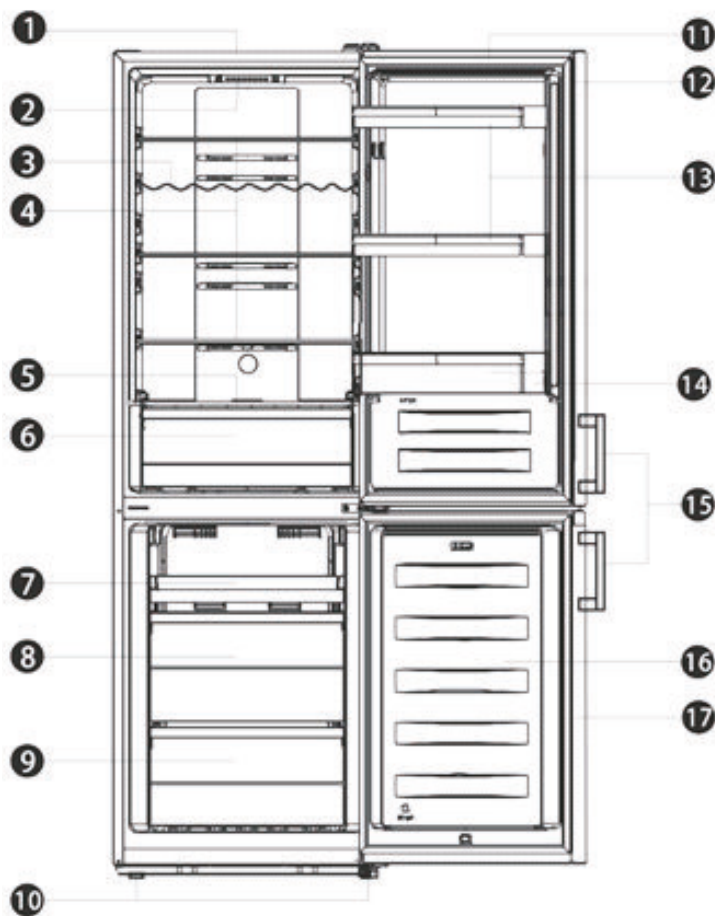
Vy över enhet med dispenser



- | | |
|-----------------------------------|--------------------------|
| 1. Enhet | 11. Kylskåpsdörr |
| 2. LED-lampa och termostatreglage | 12. Dörrpackning kylskåp |
| 3. Vinställ (tillval) | 13. Övre hylla |
| 4. Glashyllor | 14. Mellanhylla |
| 5. Lock till grönsaksfack | 15. Vattentank |
| 6. Grönsaksfack | 16. Nedre hylla |
| 7. Bricka (tillval för övre låda) | 17. Handtag (tillval) |
| 8. Mittre låda | 18. Frysdörr |
| 9. Nedre låda | 19. Dörrpackning frys |
| 10. Justerbara fötter | 20. Tillbehör |

Obs! På grund av vårt kontinuerliga produktutvecklingsarbete kan utseendet för vissa komponenter i ditt kylskåp avvika något från de komponenter som visas i denna bruksanvisning (funktionen är emellertid densamma). För att få mer utrymme i frysen kan du ta bort lådorna (förutom den nedre lådan i frysen). För att kunna säkerställa bästa möjliga energiprestanda för denna produkt rekommenderar vi att alla hyllor och lådor placeras i sin ursprungliga position (se bilden ovan).

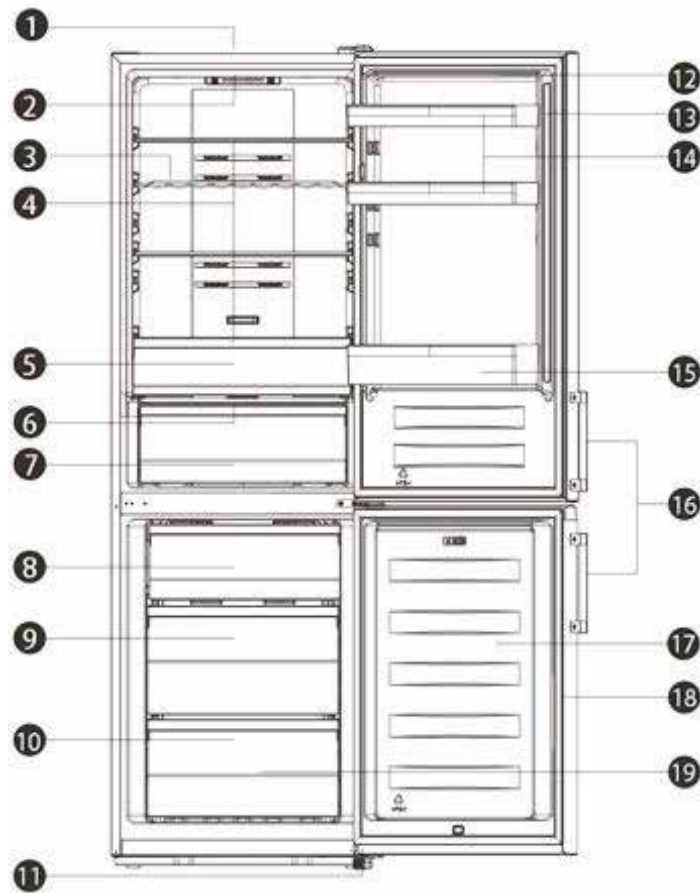
Vy över enhet utan dispenser



- | | |
|-----------------------------------|--------------------------|
| 1. Enhet | 10. Justerbara fötter |
| 2. LED-lampa och termostatreglage | 11. Kylskåpsdörr |
| 3. Vinställ (tillval) | 12. Dörrpackning kylskåp |
| 4. Glashyllor | 13. Övre hylla (2 st.) |
| 5. Lock till grönsaksfack | 14. Nedre hylla |
| 6. Grönsaksfack | 15. Handtag (tillval) |
| 7. Bricka (tillval för övre låda) | 16. Frysdörr |
| 8. Mittre låda | 17. Dörrpackning frys |
| 9. Nedre låda | |

Obs! På grund av vårt kontinuerliga produktutvecklingsarbete kan utseendet för vissa komponenter i ditt kylskåp avvika något från de komponenter som visas i denna bruksanvisning (funktionen är emellertid densamma). För att få mer utrymme i frysen kan du ta bort lådorna (förutom den nedre lådan i frysen). För att kunna säkerställa bästa möjliga energiprestanda för denna produkt rekommenderar vi att alla hyllor och lådor placeras i sin ursprungliga position (se bilden ovan).

Vy över enhet med display på dörr



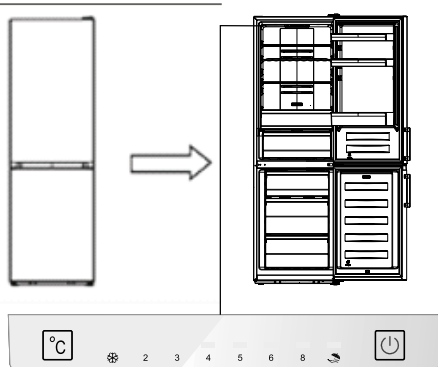
- | | |
|---------------------------|--------------------------|
| 1. Enhet | 11. Justerbara fötter |
| 2. LED-lampa | 12. Kylskåpsdörr |
| 3. Vinställ (tillval) | 13. Dörrpackning kylskåp |
| 4. Glashyllor | 14. Övre hylla (2 st.) |
| 5. Övre grönsaksfack | 15. Nedre hylla |
| 6. Lock till grönsaksfack | 16. Handtag (tillval) |
| 7. Nedre grönsaksfack | 17. Frys dörr |
| 8. Övre låda | 18. Dörrpackning frys |
| 9. Mittre låda | 19. Tillbehör |
| 10. Nedre låda | |

Obs! På grund av vårt kontinuerliga produktutvecklingsarbete kan utseendet för vissa komponenter i ditt kylskåp avvika något från de komponenter som visas i denna bruksanvisning (funktionen är emellertid densamma). För att få mer utrymme i frysen kan du ta bort lådorna (förutom den nedre lådan i frysen). För att kunna säkerställa bästa möjliga energiprestanda för denna produkt rekommenderar vi att alla hyllor och lådor placeras i sin ursprungliga position (se bilden ovan).

MANÖVERPANEL

Display på dörrens insida

Följ nedanstående anvisningar vid reglering av enheten (på displayerna i bilden nedan visas enhetens funktioner). När enheten startas första gången tänds bakgrundsbelysningen för ikonerna på displayen. Om inga knapptryckningar har gjorts och dörarna är stängda släcks bakgrundsbelysningen.



Display på dörrens insida

Justera temperaturen

Ställ in kylskåpets temperatur på 4 °C när kylskåpet startas första gången. På så sätt säkerställer du optimal förvaring av livsmedel (följ anvisningar nedan för att ändra temperaturen).

OBS! Om enheten är inställd på hög temperatur minskar hållbarhetstiden för de livsmedel som förvaras i den.

Försiktighet!

När du ställer in en temperatur anger du önskad medeltemperatur för hela kylskåpet. Temperaturen i de enskilda facken kan avvika från den som visas på displayen, beroende på hur mycket livsmedel du förvarar i dem och hur du placerar livsmedel. Omgivningstemperaturen kan också påverka den faktiska temperaturen i enheten.

Kylskåp

Tryck på för att ställa in kylskåpets temperatur (temperaturen kan ställas in på mellan 2 och 8 °C) (displayen visar värden i följande ordning). Obs! När tänds är enheten inställd i läge Holiday (se anvisningar för läge Holiday).



Super Freeze (❄️)

Super Freeze sänker snabbt temperaturen i frysen så att livsmedlen fryser snabbare. Detta bidrar till att bevara vitaminer och näringsämnen i färsk livsmedel och håller livsmedlen fräscha under längre tid.

- Håll inne i 3 sekunder för att aktivera läge Super Freeze.
- När läge Super Freeze väljs tänds lampan och frysens temperatur ställs in på -24 °C.
- Öppna inte frysens dörr under 24 timmar om du fryser in maximal mängd livsmedel.
- Läge Super Freeze stängs av automatiskt efter 52 timmar (därefter återgår frysens temperaturinställning till tidigare inställning).

Holiday

Om du ska vara borta en längre tid kan du aktivera detta läge genom att trycka på .



- Lampan tänds när läge Holiday aktiveras. Frysens temperatur ställs in på -18 °C och kylskåpets temperatur ställs in på 15 °C.

Viktigt!

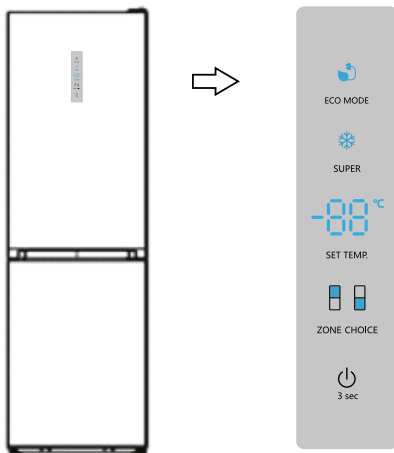
Förvara inte någon mat i kylskåpet medan det är avstängt.

3. Strömbrytare (display på dörrens insida)

Tryck på denna knapp för att starta eller stänga av enheten.

- Håll inne  i 3 sekunder (summern indikerar att enheten kommer att stängas av).
- Håll inne  i 1 sekund (summern indikerar att enheten kommer att startas).

Display på dörr



Inställning av temperaturen


Ställ in kylskåpets temperatur på 4 °C när kylskåpet startas första gången. På så sätt säkerställer du optimal förvaring av livsmedel (följ anvisningar nedan för att ändra temperaturen).

OBS! Om enheten är inställd på hög temperatur minskar hållbarhetstiden för de livsmedel som förvaras i den.

Försiktighet!


När du ställer in en temperatur anger du önskad medeltemperatur för hela kylskåpet. Temperaturen i de enskilda facken kan avvika från den som visas på displayen, beroende på hur mycket livsmedel du förvarar i dem och hur du placerar livsmedel. Omgivningstemperaturen kan också påverka den faktiska temperaturen i enheten.

Kylskåp

Tryck på ZONE CHOICE (lampan  tänds). Tryck på SET TEMP för att ställa in kylskåpets temperatur (temperaturen kan ställas in på mellan 2 och 8 °C) (displayen visar värden i följande ordning).

8°C — 7°C — 6°C — 5°C
2°C — 3°C — 4°C

Frys

Tryck på ZONE CHOICE när lampan  tänds. Tryck på SET TEMP för att ställa in frysens temperatur (temperaturen kan ställas in på mellan -14 och -24 °C) (displayen visar värden i följande ordning).

-18°C — -19°C — -20°C — -21°C — -22°C — -23°C
-17°C — -16°C — -15°C — -14°C — -24°C

Super Freeze (❄️)

Super Freeze sänker snabbt temperaturen i frysen så att livsmedlen fryser snabbare. Detta bidrar till att bevara vitaminer och näringsämnen i färska livsmedel och håller livsmedlen fräscha under längre tid.


- Håll inne SUPER för att aktivera läge Super Freeze.
- När läge Super Freeze väljs tänds lampan och frysens temperatur ställs in på -24 °C.
- Öppna inte frysens dörr under 24 timmar om du fryser in maximal mängd livsmedel.
- Läge Super Freeze stängs av automatiskt efter 52 timmar (därefter återgår frysens temperaturinställning till tidigare inställning).

Eco Energy

Denna funktion försätter frysen i energisparläge (på så sätt minskar energiförbrukningen när du inte är hemma). Tryck på ECOMODE för att öppna läge Eco Energy.

Lampan tänds när läge Eco Energy aktiveras. Frysens temperatur ställs in på $-17\text{ }^{\circ}\text{C}$ och kylskåpets temperatur ställs in på $6\text{ }^{\circ}\text{C}$.

Strömbrytare

Tryck på denna knapp för att starta eller stänga av enheten. Håll inne  i 3 sekunder (summern aktiveras och displayen visar OFF vilket indikerar att enheten kommer att stängas av). Håll inne strömbrytaren i 3 sekunder (summern aktiveras och displayen visar ON vilket indikerar att enheten kommer att startas).

Larm

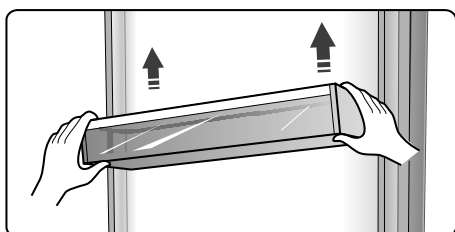
När kylskåpets dörr har varit öppen i mer än 2 minuter aktiveras dörrlarmet. Om dörren lämnas öppen aktiveras summern 3 gånger per minut (den stängs av efter 8 minuter). Håll dörren öppen under så kort tid som möjligt (på så sätt sparar du energi). Dörrlarmet stängs av när du stänger dörren.

ANVÄNDA ENHETEN

I detta avsnitt beskrivs enhetens tillbehör.

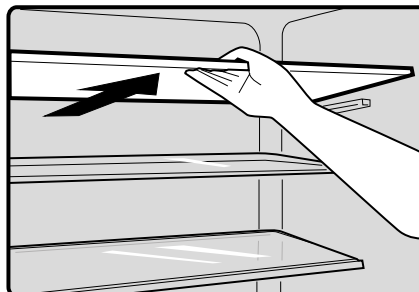
Dörrhylla

Denna är lämplig för förvaring av ägg, konserverade vätskor, drycker på flaska, förpackade livsmedel etc. Placera inte alltför många tunga föremål i hyllan.



Hylla i kylskåpet

Det finns tre hyllor i kylskåpet (dessa kan tas ut och rengöras).

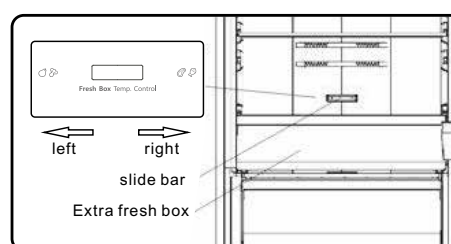


Kyllåda (tillval)

På vissa modeller finns det en kyllåda. I den här lådan är temperaturen extra låg, vilket är bra för förvaring av fisk, kött och andra färskvaror. Temperaturen i denna låda är normalt $2\text{ }^{\circ}\text{C}$ lägre än andra delar av kylskåpet. Ställ in temperaturen med skjutreglaget (se rekommendationer i tabellen nedan).

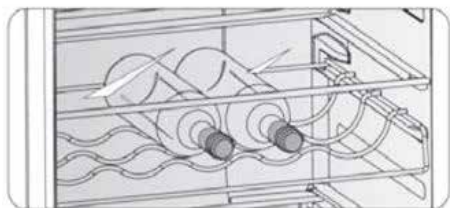
Inställd temperatur	Skjutreglage	Livsmedel	Förvaringsperiod
$2\text{ }^{\circ}\text{C}$	Max. höger	Fisk och kött	< 3 dagar
$5\text{ }^{\circ}\text{C}$	Max. höger	Frukt	< 2 veckor
$8\text{ }^{\circ}\text{C}$	Max. höger	Grönsaker	< 5 dagar

Eftersom både omgivningstemperatur och kylskåpets temperaturinställning påverkar temperaturen i kyllådan kan den faktiska temperaturen variera något. Temperaturen i denna låda kan sjunka under 0 grader, vilket betyder att det är vanligt att eventuell vätska som placeras här fryser.



Flexibelt vinställ

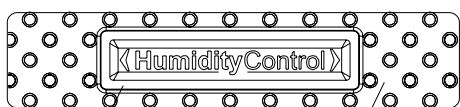
Används för att förvara vinflaskor eller andra drycker (stället kan tas ut för rengöring).



Lock till grönsaksfack (tillval)

Detta används för att kontrollera temperaturen i grönsaksfacket och förhindra att grönsakerna torkar.

Justera fuktigheten i grönsaksfacket med skjutreglaget på lock till grönsaksfack. För skjutreglaget åt vänster för att öka fuktigheten (på så sätt är grönsaker och frukt fräschare längre tid) eller åt höger för att minska fuktigheten.



Skjutreglage

Lock till grönsaksfack

Frukt- och grönsaksfack (tillval)

Detta är lämpligt för förvaring av frukt och grönsaker.

Fryslåda

Denna används för att lagra mat som måste frysas, t.ex. kött, fisk, glass, etc.

Iskubslåda

Denna används för att göra isbitar. Häll på vatten i iskubslådan (fyll på till cirka 80 procent av iskubslådans volym). Placera iskubslådan i fryslådan (det tar minst 2 timmar innan isbitarna är färdiga). Vrid lite på iskubslådan för att lossa isbitarna.



PRAKTISKA TIPS

Energispartips

- Vi rekommenderar att du följer tipsen nedan för att spara energi.
- Låt dörren vara öppen så lite som möjligt (på så sätt sparar du energi).
- Placera inte enheten nära värmekällor (direkt solljus, elektrisk ugn, spis och liknande).
- Ställ inte in temperaturen lägre än nödvändigt.
- Förvara inte varma livsmedel eller flyktig vätska i enheten.
- Placera enheten i ett väl ventilerat och fuktfritt rum. Se avsnittet "Installation av din nya enhet".
- Om bilden visar korrekt kombination för lådor, grönsaksfack och hyllor ändrar du inte kombinationen (den är utformad att vara så energieffektiv som möjligt).

Tips för kylning av färska livsmedel

- Ställ inte in varma livsmedel direkt i kylskåpet eller frysen. Detta ökar temperaturen i skåpet, vilket leder till att kompressorn måste arbeta hårdare och därmed förbrukar mer energi.
- Täck över eller plast in livsmedel, framför allt om det har stark arom.
- Placera livsmedlen med omsorg så att luft kan cirkulera fritt runt dem.

Tips för kylning

- Kött (alla sorter): Plasta in med plastfolie och placera på glashyllan ovanför grönsakslådan. Observera riktlinjerna för hur länge olika livsmedel kan förvaras och tillverkarnas bäst före-datum.
- Tillagad mat, kalla rätter och liknande:
Bör täckas över och placeras på valfri hylla.
- Fukt och grönsaker:
Bör förvaras i den speciella lådan.
- Smör och ost:
Förslut i lufttät påse eller slå in i plastfolie.
- Mjölkpaket:
Stäng med lock och förvara i dörrhyllorna.

Tips för frysning

- Efter driftsättning och efter en tids avstängning ska du låta enheten gå i minst två timmar med låg temperaturinställning innan du lägger in livsmedel i frysdelen.
- Förbered livsmedlen i små portioner så att det snabbt kan frysas in helt och senare tas ut och tinas i lagom stora mängder.
- Förpacka livsmedel i aluminiumfolie eller lufttät plastfolie.
- Låt inte färska, ej frysta livsmedel komma i kontakt med redan infrysta livsmedel (det finns risk att infrysta livsmedel tinar).
- Frysta produkter kan orsaka förfrysningsskada på huden om de förtärs omedelbart efter att de har tagits ut ur frysskåpet.
- Märk alla infrysta paket med datum för att hålla ordning på lagringstiden.

Tips för förvaring av frysta livsmedel

- Kontrollera att frysta livsmedel har hanterats korrekt i butiken.
- När livsmedel har tinat försämras de snabbt och får inte frysas in på nytt. Förvara inte frysta livsmedel längre än till det datum som anges av livsmedelstillverkaren.

Avstängning av enheten

Om enheten måste vara avstängd under en längre period följer du nedanstående anvisningar (på så sätt förhindras mögelbildning).

1. Ta ut alla livsmedel.
2. Dra ut nätsladdens stickkontakt ur vägguttaget.
3. Rengör och torka insidan noggrant.
4. Se till att alla dörrar hålls något öppna, så att luft kan cirkulera.

RENGÖRING OCH SKÖTSEL

Av hygieniska skäl bör enheten (både utsidan och de invändiga tillbehören) rengöras regelbundet, minst varannan månad.

Försiktighet!

Risk för elstöt! Koppla alltid bort enheten från strömförsörjning före rengöring. Risk för elstöt! Stäng av enheten och dra ut stickkontakten ur vägguttaget innan rengöringen påbörjas.

Utvändig rengöring

För att enheten ska bevara sitt utseende bör du rengöra den regelbundet.

- Torka av kontrollpanelen med en ren och mjuk trasa.
- Spruta lite vatten på trasan, inte direkt på enhetens yta. Då fördelas fukten jämnt på ytan.
- Rengör dörrar, handtag och kylskåpets ytor med ett mildt rengöringsmedel och torka sedan av med en mjuk trasa.

Försiktighet!

- Använd inte vassa föremål – de kan lätt repa enhetens yta.
- Använd inte förtunning, bilschampo, blekmedel, eteriska oljor, slipande rengöringsmedel eller organiska lösningsmedel, till exempel bensen, för rengöring. De kan skada enhetens yta och orsaka brand.

Invändig rengöring

Du bör rengöra insidan regelbundet. Torka av insidan av kyl-/frysskåpet med en svag lösning av bikarbonat och skölj sedan med varmt vatten med hjälp av en urriden svamp eller trasa. Torka helt torrt innan du sätter tillbaka hyllor och korgar. Torka alla ytor och löstagbara delar. Även om denna enhet avfrostas automatiskt kan ett frostlager bildas inuti frysskåpet om dörren öppnas ofta eller hålls öppen för länge. Om frostsiktet är för tjockt väljer du ett tillfälle när enheten endast innehåller lite livsmedel och gör på följande sätt:

1. Ta ut livsmedel och korgar, koppla bort enheten från vägguttaget och lämna dörrarna öppna. Se till att lokalen är väl ventilerad för att påskynda avfrostningen.
2. Rengör frysen enligt ovanstående anvisningar när avfrostningen är färdig.

Var försiktig!

Använd inte vassa föremål för att avlägsna frost från frysskåpet. Vänta tills enheten är helt torr invändigt innan du ansluter den till vägguttaget och startar den.

Rengöring av dörrtätningar

Var noga med att hålla dörrtätningarna rena. Klibbiga livsmedel och drycker kan göra att tätningarna fastnar i skåpet och skadas när du öppnar dörren. Rengör tätningar med ett mildt rengöringsmedel och varmt vatten. Skölj och torka ordentligt efter rengöring.

Försiktighet! Enheten får startas på nytt först efter att dörrtätningarna har torkat helt.

Byte av LED-lampa.

- Varning! LED-lampan får endast bytas ut av en behörig person! Kontakta kundtjänst om LED-lampan är skadad.

FELSÖKNING

Om du får problem med enheten eller är orolig för att den inte fungerar korrekt kan du utföra några enkla kontroller innan du ringer efter service. Se nedan.

Varning! Försök inte reparera enheten själv. Kontakta behörig elektriker, auktoriserad servicetekniker eller butiken där du köpte produkten om problemet kvarstår efter att du har gjort de kontroller som anges nedan.

Problem	Möjlig orsak och korrigerande åtgärd
Enheten fungerar inte korrekt	Kontrollera att nätsladden är korrekt ansluten i vägguttaget.
	Kontrollera säkringen eller kretsen för strömförsörjningen. Byt eller återställ säkringen vid behov.
	Det är normalt att frysen inte är i drift under avfrostningscykeln, samt under en kort tid efter det att enheten slagits på – detta för att skydda kompressorn.
Dålig lukt från facken	Insidan kan behöva rengöras.
	Vissa livsmedel, behållare och plastfolier avger dålig lukt.
Buller från enheten	Ljuden som listas nedan är helt normala: <ul style="list-style-type: none"> • Kompressorljud. • Ljud från luftströmmen från den lilla fläktmotorn i frysskåpet eller andra fack. • Kluckande ljud som när vatten kokar. • Poppande ljud under automatisk avfrostning. • Klickljud innan kompressorn startar.
	Andra ovanliga ljud beror sannolikt på någon av nedanstående orsaker som du i så fall behöver kontrollera och åtgärda: <ul style="list-style-type: none"> • Enheten är inte nivellerad. • Enhetens baksida är i kontakt med vägg. • Flaskor eller behållare har ramlat eller rullar runt.
Motorn går kontinuerligt	Det är normalt att motorljudet hörs frekvent. Motorn arbetar under längre perioder under följande omständigheter: <ul style="list-style-type: none"> • Temperaturen är lägre inställd än nödvändigt. • En större mängd varma livsmedel har nyligen ställts in i enheten. • Temperaturen utanför enheten är för hög. • Dörrarna står öppna för länge eller för ofta. • Enheten har nyligen installerats eller varit avstängd en längre tid.
Ett frostlager ansamlas inuti enheten	Se till att det finns plats mellan livsmedlen i enheten så att luften kan cirkulera fritt. Kontrollera att dörren är helt stängd. Ta bort frostlagret enligt anvisningarna i avsnittet "Rengöring och skötsel".

Temperaturen i enheten är för hög	Du kan ha lämnat dörrarna öppna för länge eller för ofta, dörrarna hålls öppna av något hinder eller det finns inte tillräckligt med spelrum bredvid, bakom eller ovanför enheten.
Temperaturen i enheten är för låg	Höj temperaturen genom att följa anvisningarna i avsnittet "Manöverpanel".
Dörrarna är svåra att stänga	Kontrollera att kylskåpets överdel lutar 10–15 mm bakåt så att dörrarna är självstängande eller om något inuti skåpet hindrar dörrarna från att stängas.
Vatten droppar på golvet	Vattenuppsamlaren (längst ned på skåpets baksida) kanske inte är plan, dräneringsutloppet (under kompressorfackets ovasida) kanske inte är korrekt positionerat för att leda vatten till vattenupsamlaren eller så kan vattenutloppet vara igensatt. Du kan behöva dra ut kylskåpet från väggen för att kontrollera uppsamlaren och utloppet. Kontrollera om kylskåpet har varit avstängt under en längre period (det kan i så fall vara is i vattentråget som har smält och läckt ut på golvet).
Lampan lyser inte	<ul style="list-style-type: none"> • LED-lampan kan vara skadad. Se anvisningar för byte av lampa i avsnittet om rengöring och skötsel. • Styrenheten har släckt belysningen på grund av att dörren har varit öppen för länge. Stäng dörren och öppna den igen för att aktivera belysningen.

KASSERA ENHETEN

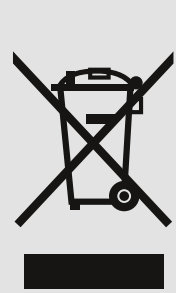
Enheter får inte kasseras som hushållsavfall.

Förpackningsmaterial Förpackningsmaterial med återvinningssymbolen kan återvinnas. Deponera förpackningsmaterialet i en behållare avsedd för återvinningsmaterial.

Före avfallshantering av enheten

1. Koppla bort enheten från vägguttaget.
2. Klipp av nätsladden och avfallshandla den tillsammans med stickkontakten.

Varning! Kylskåp innehåller köldmedium och isoleringen innehåller gaser. Köldmedium och gaser måste elimineras professionellt eftersom de kan orsaka ögonskada eller brand. Kontrollera att köldmediekretsens rör inte är skadade innan enheten avfallshandlas.

	Korrekt kassering av denna produkt
	<p>Symbolen på produkten eller dess förpackning anger att produkten inte får hanteras som hushållsavfall. Lämna i stället produkten på en återvinningsstation och avfallshandla den som elektrisk och elektronisk utrustning. Genom att avfallshandla denna produkt på rätt sätt förhindrar du att den negativt inverkar på miljön och människors hälsa, vilket blir fallet om den avfallshandlas på fel sätt. Kontakta lokala myndigheter, återvinningsstation eller återförsäljaren om du vill ha mer information om hur produkten ska avfallshandlas.</p>

Följ dessa anvisningar för att undvika förorening av livsmedel:

- Om dörren hålls öppen långa stunder kan temperaturen i enheten stiga.
- Rengör regelbundet de ytor som kommer i kontakt med livsmedel samt de åtkomliga delarna av dräneringssystemet.
- Förvara rått kött och rå fisk i lämpliga behållare i kylskåpet så att dessa livsmedel inte kommer i kontakt med eller droppar vätska på andra livsmedel.
- Tvåstjärniga frysfack är lämpliga för förvaring av frysta livsmedel eller för infrysning/ förvaring av glass och isbitar.
- Frysfack med en, två eller tre stjärnor är inte lämpliga för infrysning av färska livsmedel.

Klass	Typ av förvaringsutrymme	Temperatur (°C)	Typ av livsmedel
1	Kylskåp	+2 till +8	Lämplig för förvaring av ägg, tillagad mat, förpackade livsmedel, frukt och grönsaker, mejeriprodukter, kakor/tårter, drycker och andra livsmedel som inte är lämpliga att frysa in.
2	***Frys	< -18	Lämpligt för förvaring av fisk och skaldjur samt köttprodukter (eftersom både smak och näringsinnehåll försämras med tiden rekommenderar vi högst tre månaders förvaringstid). Även lämpligt för förvaring av frysta, färska livsmedel.
3	***Frys	< -18	Lämpligt för förvaring av fisk och skaldjur samt köttprodukter (eftersom både smak och näringsinnehåll försämras med tiden rekommenderar vi högst tre månaders förvaringstid). Inte lämpligt för förvaring av frysta, färska livsmedel.
4	**Frys	< -12	Lämpligt för förvaring av fisk och skaldjur samt köttprodukter (eftersom både smak och näringsinnehåll försämras med tiden rekommenderar vi högst två månaders förvaringstid). Inte lämpligt för förvaring av frysta, färska livsmedel.
5	*Frys	< -6	Lämpligt för förvaring av fisk och skaldjur samt köttprodukter (eftersom både smak och näringsinnehåll försämras med tiden rekommenderar vi högst en månads förvaringstid). Inte lämpligt för förvaring av frysta, färska livsmedel.
6	Ingen stjärna	-6 till 0	Lämpligt för förvaring av rått fläskkött och nötkött samt rå fisk och kyckling samt vissa förpackade, processade livsmedel etc. (vi rekommenderar att dessa livsmedel förtärs samma dag eller högst inom tre dagar). Delvis förslutna, processade livsmedel (ej frysbara livsmedel).

7	Lågtemperaturfack	-2 till +3	Rätt/frost fläskkött och nötkött samt rå/frost kyckling, fisk och skaldjur från sötvatten etc. kan förvaras sju dagar i lägre temperatur än 0 °C (vid förvaring i temperatur högre än 0 °C rekommenderar vi förtäring samma dag eller högst inom två dagar). Skaldjur (kan förvaras i 15 dagar förutsatt att temperaturen är lägre än 0 °C – förvaring i temperaturer över 0 °C rekommenderas inte).
8	Färiska livsmedel	0 till +4	Lämpligt för förvaring av rätt fläskkött och nötkött samt rå fisk och kyckling och tillagad mat etc. (vi rekommenderar att dessa livsmedel förtärs samma dag eller högst inom tre dagar).
9	Vinförvaring	+5 till +20	Lämpligt för förvaring av rött vin, vitt vin, mousserande vin etc.

Obs! Förvara livsmedlen i kyldelen eller frysdelen eller i den förvaringstemperatur som rekommenderas på förpackningen.

–För att förhindra mögelbildning om enheten inte ska användas under en längre tid ska den stängas av, avfrostas, rengöras och torkas. Låt sedan dörren stå öppen.